

# La sortie de la clinique

## Avant de sortir, assurez-vous d'avoir :

- prévenu votre accompagnant pour qu'il vienne vous chercher,
- pris toutes vos affaires,
- récupéré votre compte rendu d'examen et vos documents de sortie,
- rempli le questionnaire de satisfaction.

# Le lendemain

- Vous recevrez un SMS demandant de vos nouvelles. Merci d'y répondre.
- Nous vous contacterons si besoin.

# Plan de l'établissement et accès



## En voiture

Vous pouvez stationner avec votre voiture dans les rues adjacentes à l'établissement. 2 parkings payants sont à proximité de la clinique (5 minutes). Parking Foch et Parking Victor Hugo. La Clinique Victor Hugo dispose d'un service de voiturier.

## En transports en commun

Située au 5 et 5 Bis rue du Dôme à Paris, la clinique est facilement accessible en transports en commun.

### Les lignes de métro à proximité :

- RER A : Arrêtez-vous à la station Charles de Gaulle Etoile
- Ligne 1 : Arrêtez-vous à la station Charles de Gaulle Etoile
- Ligne 6 : Arrêtez-vous à la station Kleber

### Les bus à proximité :

- N°52 : Paul Valéry
- N°22, N°30 : Kléber
- N°82 : Lauriston
- N°92 : Charles de Gaulle Etoile-Marceau
- N°73 : Charles de Gaulle Etoile-Champs-Élysées

## Numéros utiles

- Accueil : 01 53 65 53 65
- Urgences : 01 53 65 53 06
- Endoscopie : 01 53 65 53 09

## Coordonnées

### Clinique Victor Hugo

5 et 5 bis rue du Dôme-75116 Paris  
[cvh.contact@vivalto-sante.com](mailto:cvh.contact@vivalto-sante.com)  
<https://cliniquevictorhugo.vivalto-sante.com>  
 Rejoignez l'établissement sur



Il est vivement recommandé de ne pas apporter d'objets de valeur. L'établissement décline toute responsabilité en cas de perte ou de vol.

- Votre pièce d'identité
- Votre carte vitale ou attestation de AME / CZS
- Le consentement éclairé
- Vous devez prévoir un moyen de paiement car vous aurez à régler les dépassements d'horaire de votre gastro-entérologue (voir devis donné), ceux de l'anesthésiste ainsi que les frais de la clinique.

Pensez-y

# Bienvenue À LA CLINIQUE VICTOR HUGO



## MON PASSEPORT ENDOSCOPIE

Mon praticien : .....

Date et heure du rendez-vous avec l'anesthésiste : .....

Date de l'intervention : .....

Heure de convocation à la clinique (information communiquée la veille de l'intervention) : .....

Date et heure du rendez-vous post-examen : .....

En cas d'urgence, vous pouvez nous contacter au 01 53 65 53 06.



RECTO (EXT)

# Avant l'examen

- Assurez-vous d'avoir reçu toutes les explications relatives à l'examen d'endoscopie auprès de votre gastro-entérologue.
- Assurez-vous d'avoir eu une consultation avec l'anesthésiste au moins 72 heures avant le jour de l'examen.
- Assurez-vous d'être accompagné pour la sortie après l'examen et anticipez votre moyen de transport.
- Vous avez la possibilité de faire une préadmission avant la consultation avec l'anesthésiste en présentiel au niveau des admissions (à l'entrée de la clinique) ou par voie électronique à l'adresse [cvh.pread@vivalto-sante.com](mailto:cvh.pread@vivalto-sante.com)
- Si vous avez une coloscopie, vous devez suivre un régime alimentaire 3 jours avant l'examen selon les instructions données par votre gastro-entérologue lors de la consultation.
- Assurez-vous de vous procurer la préparation colique prescrite par votre gastro-entérologue (pour une coloscopie) et suivez les instructions données.

## La veille :

- Pour tout examen, vous devez retirer vernis, bijoux, piercings et maquillage.
- Un SMS vous sera envoyé la veille de l'examen sur votre téléphone portable vous communiquant l'heure à laquelle vous êtes attendu à la clinique, assurez-vous de rester joignable.

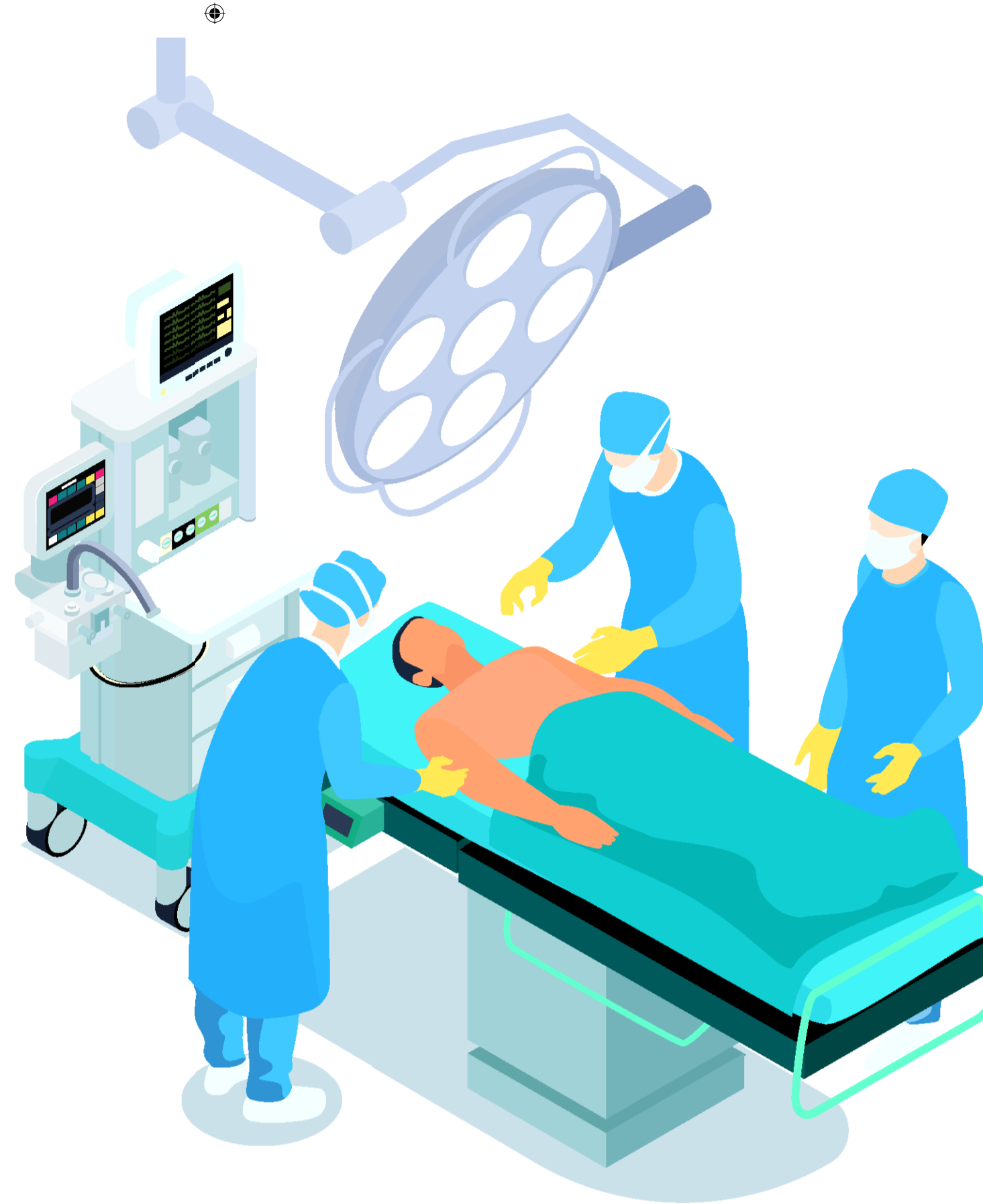
# Le jour de l'examen

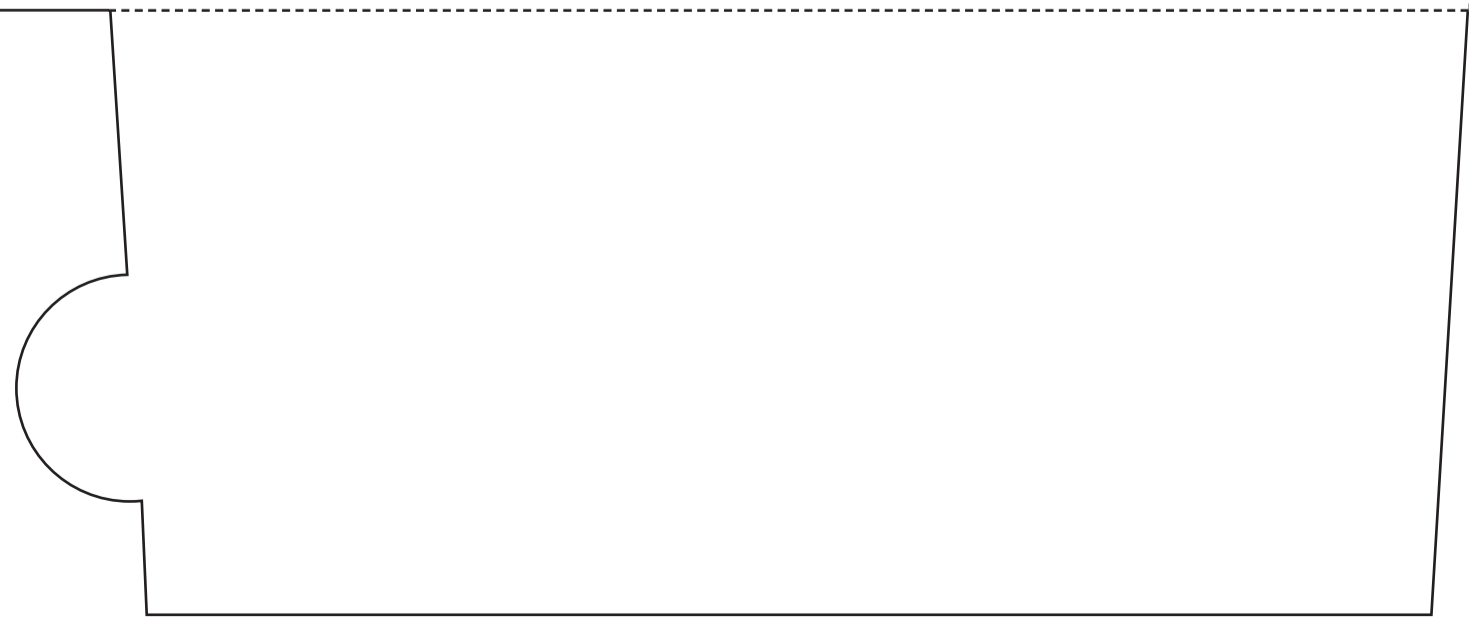
## Avant d'arriver à la clinique vous devez prendre une douche classique.

**Vous devez être à jeun (ne pas manger des aliments solides, pas de bonbons, pas de chewing gum, ne pas fumer ni même vapoter) 6 heures avant l'examen.**

## Vous devez arrêter de boire tout liquide minimum 2 heures avant l'examen.

- **Selon les consignes données par l'anesthésiste**, prenez ou pas vos médicaments habituels. En cas de doute, apportez-les avec vous afin que l'anesthésiste vous donne son indication sur place.
- **Selon les consignes données par le gastro-entérologue ou l'anesthésiste**, apportez les résultats de votre dernier bilan sanguin ou d'imagerie médicale.
- **A votre arrivée à la clinique**, vous devrez vous rendre au bureau des admissions, situé à l'entrée de la clinique.
- **Une fois votre admission faite**, vous serez accompagné en service d'endoscopie situé au sous-sol. Vous serez installé dans un box individuel avec une tenue de bloc à porter. Vos vêtements et autres affaires seront rangés par un soignant dans un casier sécurisé.
- **Avant l'entrée au bloc**, vous devrez retirer toute prothèse dentaire, lentilles de contacts, lunettes. Par ailleurs vous devrez signaler au soignant le port d'appareils auditifs si ceux-ci peuvent être retirés au dernier moment.
- **Pour aller en salle d'examen endoscopique**, un brancardier vous accompagnera. Puis vous serez accueilli par une infirmière de bloc et par l'anesthésiste ou infirmier anesthésiste. Vous serez ensuite installé sur la table d'examen. Avant d'être anesthésié, vous échangerez quelque mots avec votre gastro-entérologue.
- **A la fin de votre examen**, vous serez conduit sur un brancard en salle de réveil post-interventionnelle. Vous y serez accueilli par une infirmière pour une surveillance et un réveil optimal (sans douleur éventuelle).
- **Au retour dans votre box**, une collation vous sera servie car il est interdit de sortir de la clinique à jeun après une anesthésie.





FORME DE DECOUPE RECTO